

MEMÒRIA DE LA INTERVENCIÓ ARQUEOLÒGICA
EFFECTUADA AL CARRER MONTSIÓ, 1-3b, DE
BARCELONA

Codi MHCB: 039/07

Data intervenció: 27 de febrer al 9 de març de 2007

VANESA CAMARASSA PEDRAZA

Juny de 2007

ÍNDEX

FITXA TÈCNICA.

1. INTRODUCCIÓ.

2. SITUACIÓ GEOGRÀFICA.

3. CONTEXT HISTÒRIC I INTERVENCIONS ANTERIORS.

4. MOTIVACIONS I OBJECTIUS DE LA INTERVENCIÓ.

5. METODOLOGIA.

6. DESCRIPCIÓ DELS TREBALLS REALITZATS.

7. CONCLUSIONS.

8. LÀMINES DEL MATERIAL ARQUEOLÒGIC.

9. INVENTARI DEL MATERIAL.

10. BIBLIOGRAFIA.

11. REPERTORI ESTRATIGRÀFIC.

12. DOCUMENTACIÓ GRÀFICA.

- DOCUMENTACIÓ FOTOGRÀFICA.
- DOCUMENTACIÓ PLANIMÈTRICA.

FITXA TÈCNICA.

NOM DE LA INTERVENCIÓ	Carrer Montsió 1-3B
UBICACIÓ	Barri gòtic, Districte de Ciutat Vella Barcelona
COORDENADES UTM Fus31N amb Datum ED50 (UB/ITC)	X: 431007 Y: 4582113 Z: 12,10 msnm
CONTEXT	Zona urbana
TIPUS D'INTERVENCIÓ	Preventiva terrestre
CLASSE D'ACTIVITAT	Control arqueològic
DATES D'INTERVENCIÓ	27 de febrer al 9 de març de 2007
PROMOTOR	FECSA - ENDESA
EQUIP TÈCNIC	Direcció: Vanesa Camarasa Pedraza

INTRODUCCIÓ.

Arran de les millores programades a la xarxa elèctrica del carrer Montsió 1-3B, FECSA-ENDESA ha realitzat una canalització en rasa per tal de poder portar a terme la instal·lació d'una nova línia elèctrica.

Degut a què l'indret on s'efectuen les obres està inscrit dintre d'un dels àmbits d'interès històrico-arqueològic de la ciutat de Barcelona, es fa necessari un control arqueològic dels rebaixos de terres. Així, els treballs realitzats per FECSA-ENDESA i adjudicats a l'empresa REDES han estat supervisats pel Servei d' Arqueologia del Museu d'Història de Barcelona, Institut de Cultura, Ajuntament de Barcelona. La direcció arqueològica l'ha portat a terme l'arqueòloga Vanesa Camarasa de l'empresa ATICS, SL. Gestió i Difusió del Patrimoni Històric i Arqueològic.

Els treballs arqueològics es van iniciar el dia 27 de febrer i van finalitzar el 22 de març de 2007.

1. SITUACIÓ GEOGRÀFICA.

La ciutat de Barcelona es troba dins d'un terme municipal que s'estén a la costa de la mar Mediterrània en una plana d'uns 5 km. d'amplària (l'extensió total del terme és de 91,41 km²), limitada al NW per la serra de Collserola (que culmina a 512 m al cim del Tibidabo), entre els sectors deltaics del Llobregat i el Besòs. La seva funció de capital ha estat sens dubte afavorida per la situació geogràfica d'aquesta plana, on conflueixen els dos grans eixos de comunicació que travessen en direcció Nord-Sud la Catalunya central (el Llobregat i l'eix dels rius Besòs-Congost-Ter) i que accedeixen a la ciutat a través del congost de Martorell el primer i del coll de Finestrelles, sota el turó de Montcada, el segon.

El Barcelonès comprèn el territori estès entre la Mediterrània i la Serralada Litoral, en el tram conegut per serra de Collserola, és a dir, entre els estrets de Martorell i de Montcada, per on els rius Llobregat i Besòs, respectivament, s'encaminen a la mar. Des del punt de vista de la morfologia, és fàcil identificar, al Barcelonès, dues grans unitats: Collserola i el Pla de Barcelona, que és a on s'ubica la ciutat de Barcelona, i per tant és aquella unitat morfològica que ens interessa.

El Pla de Barcelona és limitat per la Serralada de Collserola, i a migjorn, per la falla que segueix, ran de mar, des de Garraf i el turó de Montjuïc que és el punt més elevat, pels turonets dels Ollers, del Tàber, de les Fazies, de la Bota, fins el turó de Montgat, més enllà del Besòs.

La falla, originada al moment de la fractura del Massís Catalano-Balear, dibuixà el que, a grans trets, havia de ser la costa catalana. Per això, el pla inclinat del peu de Collserola és de basament paleozoic i d'estructura tabular, havent estat afectat per tots els moviments orogènics alpins. En el miocè i el pliocè, damunt del sòcol paleozoic se sedimentaren dipòsits marins, dels quals són testimonis el seguit de turons suara anomenats. El Pla, que des de Collserola va baixant suaument i d'una manera regular, en el punt de contacte

entre la Ciutat Vella i l'Eixample, es produeix una ruptura de continuïtat amb la presència d'un salt o esglaó d'uns vint metres, clarament visible en la morfologia urbana. Aquest tall va ser aprofitat per la defensa, recolzant-hi les muralles, o per a l'economia, instal·lant a les Moles diversos molins aprofitant el sallent.

Així doncs, el Pla es pot dividir en tres sectors: El Pla inclinat, els turons arran de mar, i el pla de baix, que correspondria a la zona compresa entre l'esglaó i el mar. En aquest sector hi dominen materials al·luvials més fins aportats per rieres, torrents i les aigües d'escorrentiu que baixen de la serra i, també, dels corrents marins. Aquesta acció sedimentària de la plataforma presenta una sèrie de característiques que ha permès definir-la com un procés cíclic. Sembla que allà on l'efecte dels torrents no ha estat tan violent, es poden diferenciar tres nivells que es superposen quasi sempre en el mateix orde i que es repeteix cíclicament unes tres vegades, és per aquest motiu que se'l coneix com "tricycle". Aquests nivells són de baix a dalt:

- Argiles vermelles de procedència col·luvial i que seria la conseqüència d'un sòl format en condicions de clima semblant al de les regions tropicals humides, es a dir, una fase humida i una altra de seca.
- Llims groguencs d'origen eòlic, loess, i que sembla que es formarien amb un clima sec i fred.
- Per últim, trobem el tortorà, aquestes crostes calcàries s'haurien format en períodes de transició entre els dos climes anteriors, és a dir, més humit que durant el loess perquè hi hagués circulació de carbonat càlcic, però més càlid que el primer nivell, per tal que s'evaporés l'aigua.

En aquest nivells anirien incidint els diferents torrents i rieres, encaixant-se i produint formacions al·luvials i col·luvials de llims i argiles poc consolidades, la qual cosa explicaria l'aparició esporàdica de llengües de còdols i graves que trenca aquest cicle.

2. CONTEXT HISTÒRIC I INTERVENCIONS ANTERIORS.

La zona on s'ha realitzat el control arqueològic va formar part del *suburbium* o àrea de terreny íntimament lligada a la *Colonia Iulia Augusta Faventia Paterna Barcino*, fundada el segle I a. C., en època d'August.

Des de començament del segle IX el territori de la ciutat de Barcelona es va ampliar amb l'establiment dels primers nuclis de població situats fora del recinte que englobava la muralla romana, constituint burgs o barriades, anomenades també vilanoves, establertes al voltant de centres d'ordre econòmic o religiós com és el cas d'esglésies, el mercadal, el port o hospitals. Poc a poc les muralles anaren perdent el valor defensiu i la funció aglutinadora i proteccionista exercida durant més de 900 anys. A la fi del segle XI la muralla romana havia perdut tota la seva funcionalitat com a recinte defensiu tot i que el nucli urbà que delimitava continuà mantenint el paper de centre polític i religiós.

Després d'un breu parèntesi de davallada, es va produir durant els segles XII-XIII un moment d'expansió econòmica que es va traduir en l'augment de la implantació de tallers i fleques, la urbanització del *suburbium* al peu de les muralles, el creixement de les zones destinades al conreu i s'inicià la transformació dels espais lliures en horts i posteriorment en habitatges. També a mitjans del s XII, les ordres militars van rebre propietats al territori de Barcelona. L'espai fou dividit gradualment en parcel·les i llogat amb finalitats edificatòries.

Es podien diferenciar quatre àrees dins de la composició urbana de la Barcelona d'aquests moments. Una destinada als intercanvis comercials, una altra situada en una zona propera al mercat, on s'observa una barreja d'activitats comercials i on les residències i els tallers hi tindrien una escassa representativitat i finalment una àrea urbanitzada de naturalesa residencial, el quarter del Pi. També es pot distingir un ampli sector destinat a la producció agrícola.

Les viles noves creades al voltant de l'antic recinte emmurallat romà foren el Mercadal, Santa Maria del Mar, Sant Cugat del Rec, Sant Pere, Dels Arcs i Del Pi. En relació amb la funcionalitat dels nous espais ocupats es va esdevenir un

procés de creixement de les vilanoves que va crear una polarització típicament medieval entre una ciutat d'herència romana amb les funcions de centre polític, religiós i simbòlic, i el burg, on es situen una gran varietat d'activitats comercials i zones de poblament. Aquesta contraposició fou poc a poc diluïda amb la construcció d'un nou recinte emmurallat per tal de garantir la protecció dels nuclis poblacionals recentment creats. Malgrat aquest element, encara perduraven formes d'organització romanes que amagaven la nova realitat urbana de la ciutat; es tracta de la divisió político – administrativa en forma de quarters.

Així doncs, amb l'afany d'encabir i protegir les noves barriades i els edificis establerts fora els límits de la muralla d'època romana es va començar a construir una nova línia defensiva, anomenada per molts el segon recinte fortificat.

Tradicionalment s'ha associat aquesta muralla amb el regnat de Jaume I, essent el primer tram el construït a La Rambla, des del convent de Framenors fins l'àrea propera a l'església de Santa Anna, amb una datació anterior a 1260¹. Alguns autors² però, plantegen que la presència de portals no implica forçosament que la muralla estigués construïda, doncs està documentada l'existència d'aquests portals al final d'alguns carrers, sense evidència de murs de tancament. Tenint en compte el temps que passa entre la conclusió de les obres de l'anomenat segon recinte i la pèrdua de la capacitat defensiva del mur romà, aquest corrent d'investigació planteja la possible existència d'estructures aixecades de forma gradual i dotades de caràcter defensiu que haurien anat protegint la ciutat segons l'expansió del seu creixement. La culminació d'aquest sistema de defensa el marca la construcció definitiva d'una fortificació estable.

Pel que sabem fins ara doncs, és difícil proporcionar una cronologia fiable per la construcció d'aquest segon recinte tot i que, a grans trets, es coincideix en situar-lo a finals del segle XIII- inici del segle XIV.

Un cop tractats els aspectes cronològics, cal també fer esment de les qüestions referents a la manera com es va alçar la muralla medieval. La construcció es va veure condicionada per un seguit d'elements tant de caire geogràfic i geològic,

¹ CARRERES I CANDI, F. 1913-1918, afirma que aquest tram de muralla es realitzà a partir de 1285.

² CUBELES, A. 2004, pàg. 219

com urbanístics. D'una banda, el traçat de la nova muralla es va haver de cenyir tant als edificis com als camins ja existents en l'àrea d'extramurs, amb l'objectiu de protegir el teixit urbà que s'havia anat creant i establir els nous accessos a la ciutat. De la mateixa manera, aquesta fortificació va repercutir en el traçat dels carrers de la ciutat que es van anar obrint segons els nous límits.

D'altra banda, la configuració de la muralla també va estar determinada pels accidents geogràfics existents a la zona on es va assentar. El tram de mur que mira a muntanya es va bastir damunt la plataforma pleistocena i prop del graó barceloní, que és un talús erosiu que separa el pla de Barcelona de la part alta de la ciutat. La muralla, a més de salvaguardar la ciutat de Barcelona dels enemics, va servir per protegir-la de les vingudes d'aigua. Aquesta, feia les funcions de col·lector de les rieres que anteriorment penetraven lliurement a la ciutat. Tot i això, es documenten greus problemes de drenatge de les clavegueres i dues grans inundacions de la ciutat que provocaren greus destrosses en alguns portals i panys de muralla.

El tram de muralla de La Rambla va ser construït damunt l'eminència formada per la llera alta de la riera d'en Malla i el relleu enlairat facilitava la defensa. Aquí les muralles també actuaven de dic de contenció del corrent d'aigua que baixava pel costat de llevant i que funcionà durant un temps com a fossar. De fet, La Rambla era un antic torrent que marcava els límits occidentals de l'antiga ciutat romana. El nom llatí *arenno* fou progressivament substituït pel mot arabitzat de "rambla". El costat de llevant, des del Portal Nou fins a mar, igualment fou aixecat damunt l'areny elevat format per les rieres que baixaven per aquest indret.

La fesomia de la muralla és encara avui dia un tema força mal conegut. Sabem però, que el segon recinte defensiu fou aixecat amb pedres que provenien de la propera muntanya de Montjuïc, formant un circuit tancat molt més ampli que l'anterior. En els murs s'hi obrien un seguit de sageteres i presentava un coronament fet amb merlets i matabans. El llenç de la muralla es veia reforçat per un seguit de torres, part de les quals estaven flanquejant els portals d'entrada a la ciutat, i als seus peus s'hi obria el fossar, sovint ple d'aigua estancada. Pel primer tram de La Rambla les fonts ens parlen de torres de

planta poligonal, però per la resta no sabem amb certesa la forma de la seva planta, podent ser semicirculars, quadrades etc.

Pel que fa al traçat i recorregut d'aquest segon recinte emmurallat cal assenyalar que s'inicia a La Rambla, a tocar de mar fins a Canaletes, passa per Plaça de Catalunya, el carrer Fontanella, carrer Trafalgar, Arc de Triomf, Lluís Companys i Passeig Picasso. La zona que ens ocupa es troba molt propera al Portal dels Orbs o de l'Àngel, que rep el nom del carrer situat extramurs on s'hi localitzaven les barraques en les que vivien els esgarrats i gent de mala vida. L'any 1466 s'anomena Portal de l'Àngel en motiu de la petita imatge de l'àngel de la guarda que es col·loca a la porta en record a l'aparició d'aquest àngel a Sant Vicenç Ferrer. En aquest punt s'hi documenten en la cartografia diverses torres adossades a l'exterior de la muralla de les quals és molt difícil entreveure'n la forma i el sistema constructiu emprat, tant com la situació exacta respecte els portals.

El context d'expansió econòmica i la implantació d'un règim jurídic de caire municipal durant el segle XIII van afavorir la divisió administrativa de la ciutat en quarters, amb la Plaça del Blat com a centre comercial. El resultat d'aquesta subdivisió foren els quarters de Santa Maria del Pi, Sant Pere, Santa Maria del Mar i Framenors. El sistema de quarters estava basat en una divisió administrativa artificial. Semblaria voler representar una geometria essencial, la unitat de la ciutat (seguint els models cosmològics romans), tot i que s'obtenen unitats molt dispars per la forma, els continguts sociofuncionals i pel contrast dels seus valors demogràfics.

Així, s'aprecia com perduren certes contradiccions a la Barcelona medieval: per una banda la nova muralla pretén trencar el *corsé* espacial, administratiu i ideològic del recinte romà i aglutinar la diversitat econòmica i social dels nous nuclis poblacionals, i de l'altra, s'imposa un sistema de gestió contributiva que no respon a la nova realitat i que s'inspira en la tradició romana.

Aquesta subdivisió en quarters del s XIII es va mantenir durant el segle XIV (i va seguir funcionant fins a finals del s XVII), malgrat que el centre ja no era de tipus comercial, sinó administratiu: la plaça Sant Jaume. Pel que fa a la funcionalitat dels quarters en el segle XIV, cal assenyalar que el quarter del Pi,

amb la parròquia reedificada el 1319 i l'església del 1453, és de tipus residencial (aparentment funcionaris de la cort). En realitat hi ha un alt percentatge tant de llauradors com de preveres. De fet, els fogatges expressen el contrast dels pols de la ciutat. Es tracta d'una àrea de servei, propera al centre, als nuclis de poder civil i religiós, però també hi ha artesans i comerciants, presentant una alta densitat demogràfica.

En èpoques posteriors, la construcció de palaus pertanyents a famílies amb un alt poder adquisitiu reforça el caràcter residencial i potser exclusiu de la zona. Entre la parròquia de Santa Anna i la plaça Nova es pot destacar el Palau de Solterra i els palaus dels marquesos de Caldes de Montbui.

L'anàlisi de la distribució de la riquesa sobre el paisatge urbà del s XVII revela que a l'àrea d'estudi s'hi acusen grans diferències econòmiques i de status, aspecte que ja es presentava a l'edat mitjana. S'hi localitza el pes considerable de les capes superiors de la societat urbana, encara que coexisteixen dins un mateix espai grans mansions senyoriales i grups de cases petites escampades, sense formar grups cohesionats. D'acord amb la compartimentació dels habitatges abans esmentats, era habitual que a les cases grans la part inferior es destinés a botigues o fins i tot es convertia en habitatges de condició inferior, mentre que la part alta era habitada per la família noble.

En relació amb les condicions econòmiques, la irrupció d'Holanda, Gènova i França en el mercat de la Mediterrània va provocar una decadència mercantil i dels oficis del mar entre 1516 i 1716 a la ciutat de Barcelona. Es pot observar que els oficis orientats al consum augmenten considerablement, mentre que aquells orientats als mercats exteriors pateixen una davallada. La zona que ens ocupa revela que només hi ha 3 mercaders i 1 pescador. En canvi es documenta la presència de nombrosos paraires, teixidors, sastres i sabaters. Es veu, doncs, com es produeix una reestructuració dels oficis com a conseqüència de la decadència econòmica.

Les obres urbanes del s XIV s'aturen també en l'àmbit públic (equipaments, carrers, places...). A partir del s XVI es tendeix al benefici de persones i institucions concretes de la ciutat, com la petita aristocràcia i l'oligarquia urbana. No es paralitzen, però, les obres a les muralles, malgrat que l'índole

d'aquestes remodelacions ha perdut el caràcter aglutinador dels segles anteriors.

En el segle XVII les noves tendències defensives, com l'ús de la pólvora, van obligar a reformar part de la muralla existent (és a dir, el tram de muralla de finals del s XIII, però també el construït durant els segles XIV, XV i XVI, dels quals no s'ha fet esment per quedar fora dels límits estudiats en el present treball), donant lloc a la substitució dels antics merlets i la construcció d'un seguit de baluards situats al llarg del circuit defensiu d'època medieval. El baluard que es trobava situat davant del Portal de l'Àngel se sap que fou bastit un cop acabada la Guerra dels Segadors (1652), el resultat de la qual fou el privilegi militar de la ciutat concentrat a mans de l'Estat central, que va promoure el reforç de la muralla amb la construcció de més baluards, entre 1672 i 1675.

A finals del s XVIII les muralles de la Rambla es començaren a enderrocar per urbanitzar definitivament el carrer i dur-hi a terme el passeig que donarà lloc a l'actual Rambla. Ja en el segle XIX, l'any 1843, es va enderrocar l'edifici dels Estudis Generals, situat al capdamunt del passeig on, quatre anys més tard, es va obrir el portal d'Isabel II. L'any 1854 es va acabar d'enderrocar la resta del recinte defensiu. Aquest havia esdevingut un problema higiènic que impossibilitava el creixement de la ciutat, que s'havia quedat petita a causa del nombre d'habitants que hi residien. La població de Barcelona al segon quart del s XIX experimenta un creixement demogràfic molt important, en estreta relació amb el procés d'industrialització, sobretot del sector tèxtil. Un cop destruïda la muralla (l'única part de muralla que avui en dia encara es conserva és la de Les Drassanes) es van presentar a concurs un seguit de projectes urbanístics per crear el que més tard s'anomenarà l'Eixample.

Finalment cal esmentar que el carrer on va es va realitzar la intervenció es correspon amb l'indret on s'emplaçava l'antic **Convent de Montsió o de Santa Maria de Montsió**, datat al segle XIV.

La fundació d'aquesta comunitat de predicadores correspon a la voluntat de Maria d'Aragó (filla de Jaume II i Blanca d'Anjou) que testifica, pocs dies abans de la seva mort al 1347, el seu desig de crear a la ciutat de Barcelona un monestir de predicadores. Aquest desig de la Infanta repeteix el model

d'adscripció a certes actituds religioses que es donaven tant a dins de la família reial com a l'alta noblesa; hàbits de fundació monàstica que afavoreixen les ordres mendicants.

Així doncs l'any 1347 es redacta el document fundacional de la comunitat religiosa de Montsió (el que seria el primer convent de predicadores de Barcelona). Segons la voluntat de la Infanta Maria aquest havia de ser un espai seré per a que les religioses poguessin pregar, un monestir amb un cementiri suficient, casa, hort, oficines i altres edificis necessaris, i finalment, una església amb l'altar principal sota l'advocació de Sant Domènec.

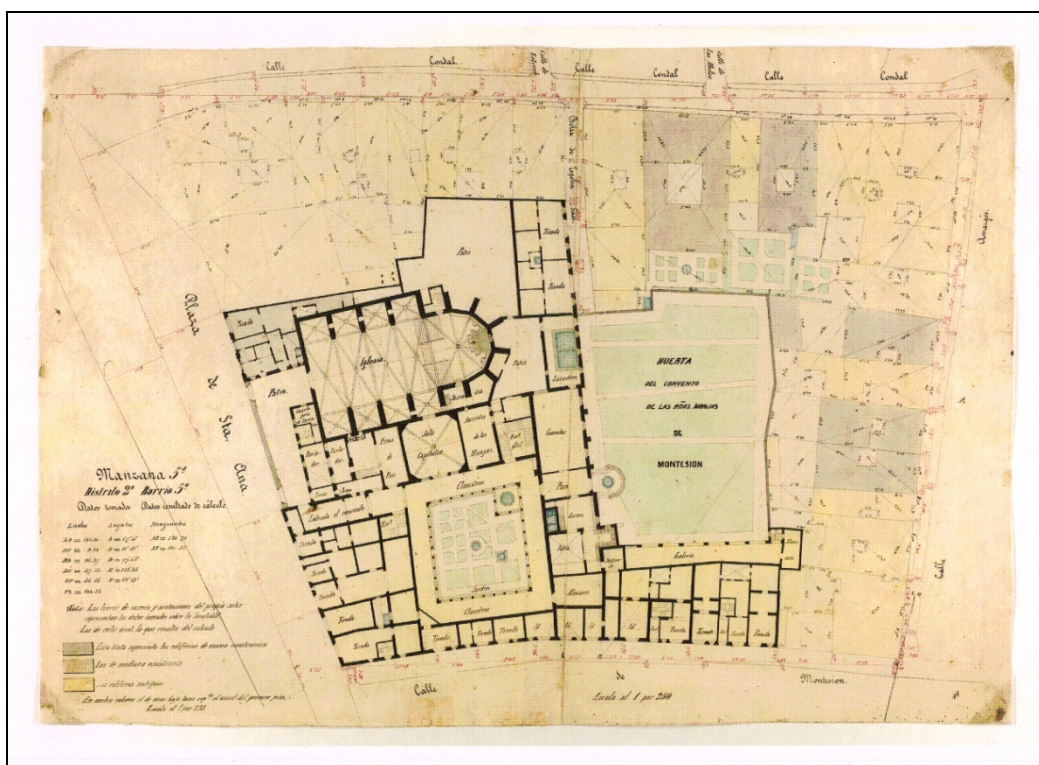
Malgrat aquest desig, la vida de les predicadores de Montsió a Barcelona és força accidentada ja que han disposat de diversos emplaçaments des de la seva constitució al segle XIV fins a l'actualitat. Cronològicament han residit en una primitiva residència monasterial a l'actual carrer Jonqueres fins el 1353, d'allà es van traslladar a la casa Arnau Bernat (al costat de l'actual carrer Templaris entre els carrer Palau i Ciutat) que van abandonar el 1357 per instal·lar-se prop de les drassanes a un monestir de nova planta. L'any 1370 abandonen aquest emplaçament i es traslladen a un solar a prop de la Boqueria (molt proper al que seria des de 1401 l'Hospital de la Santa Creu) amb hospici, pati i hort. Així del 1371 fins el 1423 fixen la seva residència al Raval, al monestir de Sant Pere Màrtir. L'any 1423 es traslladen un cop més, al que seria l'últim emplaçament baix medieval de la congregació i del que no es mourien en cinc segles: el monestir de Santa Eulàlia del Camp. Un cop allà es quan canviaran la seva advocació a la de Nostra Senyora de Montsió (nom de la capella adjunta al nou monestir de Santa Eulàlia). El conjunt conventual llindava per l'est amb el carrer Salavert, pel sud amb el carrer Queralt i per l'oest amb la Plaça de Santa Anna, on estava situada l'entrada principal.

El monestir de Montsió estava format per: un claustre, cor alt i baix, església, sagristia, oratori, sala capitular, cementiri, hort, campanar, refectori, dormitoris, sala de treball, infermeria, oficines i altres dependències (cuines, rebost...). L'església de Montsió construïda l'any 1338, propietat de les religioses predicadores des de la seva arribada al 1423, seria al segle XV d'una sola nau gòtica amb volta d'arestes de cinc arcs recollits en una clau esculturada i un absis de set costats. Ja sota l'administració de les monges la nau central es va compartimentar en capelles en les que es col·locaren altars i on s'establiren les

diferents confraries (capella del Rosari, capella de Santa Apolonia, capella de Sant Jacint, capella de l'Esperança, capella del Sant Crist...). Amb tot i això, l'altar major de l'església guardava una imatge d'alabastre de Nostra Senyora de Montsió.

L'església, la sala capitular i el claustre van ser traslladats per les monges a finals del segle XIX a la nova seu situada a la Rambla Catalunya amb Rosselló. Finalment, en l'últim trasllat de la comunitat a Esplugues de Llobregat només es van endur el claustre.

A partir de la documentació existent sabem que a partir del segle XVI el monestir ja els hi resultava petit. L'any 1444 s'inicien obres d'ampliació que es repetiran l'any 1535, en el que gràcies a donacions particulars es reformen els dormitoris i s'annexionen cases i patis veïns al carrer Salavert (actual Espolsasacs).



Monestir de Montsió. Full de l'aixecament topogràfic de la ciutat de Barcelona realitzat per Miquel Garriga i Roca. (AHCB:Secció Gràfics. Quarterons Garriga)

Cal destacar també, dins el carrer d'on s'efectua la present memòria, l'emplaçament d'un edifici emblemàtic: la **Casa Martí ("Els Quatre Gats")** 1895-1896 de l'arquitecte Puig i Cadafalch³.

La casa Martí és una de les primeres obres de Puig i Cadafalch; la influència que rebé d'Àustria i Alemanya es reflecteix clarament en les connotacions germànico-flamígeres del seu neogotisme particular, ple de detalls decoratius modernistes.

La Casa Martí i Puig és la primera on Puig i Cadafalch pogué portar a la pràctica els seus conceptes envers l'arquitectura, i ho va fer d'una manera que quasi podríem qualificar d'agressiva, per tal de superar la difícil visualització de les seves façanes, la principal cap a l'estret carrer de Montsió i la secundària cap a l'annex passatge del Patriarca. En aquella ja planteja una composició lliure, tot i respectant l'eix de simetria, en el qual situa el portal d'entrada que està coronat per abundant decoració escultòrica. Als costats s'obren els accessos, de disseny clarament gòtic, als espais comercials de la planta baixa, i als nivells superiors balcons, finestres i una galeria amb grosses motlures d'enmarcament que deriven d'arrels històriques diverses. La composició d'aquesta façana queda tancada per un ràfec de marcat voladís, que és general a tot l'edifici, i a la coronació, uns pilanets emmerletats com a suport de la barana del terrat.

La cantonada es remarca per una escultura de sant Josep que a la peanya incorpora, en un difícil escorç, les figures de sant Jordi i el drac, un tema que en edificis successius d'aquest arquitecte serà habitual, com també ho seran els treballs de ferro forjat, destacables aquí per la reixa de M. Ballarin que tanca el passatge, al qual correspon l'altra façana, de composició més lliure encara, perquè les finestres, de disseny variat, hi queden disposades segons les necessitats de l'espai interior. Del conjunt destaca la decoració escultòrica de tots els components de la tribuna, un tema arquitectònic que Puig i Cadafalch fou dels primers a introduir als nostres àmbits i continuarà aplicant a edificis posteriors.

³ VVAA, (1990). M. H. A. Declarat / D. 9-1-1976 / BOE 17-2-1976.

Molt aviat fou coneguda aquesta casa perquè als espais de la planta baixa s'instal·là una cerveseria, Els Quatre Gats, que es convertí en el centre de reunió d'un grup d'artistes d'avantguarda, encapçalats per R. Casas, S. Rusiñol i el jove P. R. Picasso, que els anys que hi estigueren, entre 1897 i 1903, foren el nucli bàsic de la renovació pictòrica a Barcelona.⁴

Així doncs, l'interès arqueològic i l'alt valor històric de la zona és inqüestionable ja que es situa molt a prop de l'antiga ciutat romana de *Barcino*, per més endavant quedar englobada dins la ciutat medieval i moderna.

Un fet a destacar respon a les troballes arqueològiques de l'aqüeducte romà de l'antiga *Barcino*. D'una banda es localitza a la Plaça Nova, davant de la Catedral de Barcelona, concretament davant de la torre circular de la casa de l'Ardiaca (quan es va excavar l'interior de la torre de defensa es varen localitzar dues arcades de l'aqüeducte, que entrava a la ciutat per aquest punt). L'altre tram que queda al descobert de l'aqüeducte es situa, precisament, al carrer Duran i Bas i fou fruit d'una troballa casual en enderrocar una vella casa dels números 12 i 14 del carrer. Al portar a terme l'enderroc es va fer visible que en el mur que separava la casa dels números 12-14 i la dels números 14-16 hi havia cinc arcades tapiades, que resultaren ser 20 metres de l'aqüeducte romà. Es documenta també al carrer Coronel Monasterio 6-16 al districte de Sant Andreu, on es va localitzar un tram considerable de l'aqüeducte: una canalització de 108 metres de longitud.

Al carrer Magdalenes número 25 es documenta també una pilastra de l'aqüeducte.

Pel que fa al seu funcionament, es creu que recolliria aigua del riu Besòs a la zona de Montcada i la portaria fins a l'entrada de la ciutat romana per l'actual Plaça Nova.

Destaquem a la zona l'emplaçament del Convent de les Magdalenes. La seva situació exacta la desconeixem però estava situat molt a prop del que actualment és la Via Laietana.

⁴ VVAA, (1997)

Hi ha notícies que situen l'inici dels treballs de construcció del convent l'any 1364-1365, sota el patrocini d'una comunitat de dones penitents. Posteriorment, l'any 1372, es va adoptar la regla de Sant Agustí i el 1500 va passar a ser de les monges Agustines de Santa Maria Magdalena.

Constructivament comptem amb escasses referències però se sap que podria tenir un claustre gòtic (documentat encara l'any 1851) i que l'any 1690 va ser destruït parcialment a causa d'un incendi, situació que comportà la seva reconstrucció poc després. L'any 1877 es va portar a terme el seu enderroc.

Diverses actuacions arqueològiques realitzades a les proximitats d'aquest indret han posat de manifest l'ocupació d'aquest espai en època medieval i moderna:

Intervenció arqueològica a la zona de Portal de l'Àngel i Plaça Catalunya (Barcelona), 2001. Direcció: Montse Freixa. En la intervenció van ser localitzades diverses estructures: murs, paviments, clavegueres i una mina d'aigua. Aquestes es relacionen amb antics habitatges que ocuparien el que avui en dia és l'avinguda del Portal de l'Àngel. Foren localitzats canvis produïts en l'estructura d'aquests habitatges: reformes, estrats d'enderroc, canvi de posició d'alguns murs, que podrien estar relacionats amb el creixement a nivell constructiu que es produeix a Barcelona a mitjans del s XVIII, on a banda de produir-se transformacions a nivell urbanístic, s'observa també un creixement sensible en la divisió de les cases, especialment les de grans dimensions, moltes d'elles de la noblesa, amb la finalitat d'allotjar més gent.

Intervenció arqueològica al Portal de l'Àngel 42-44 (Barcelona), 2002. Direcció: Esther Medina. En aquest control arqueològic realitzat a una zona molt propera a l'edifici de "Telefònica" es van poder documentar varies estructures del segle XVII remodelades posteriorment i pertanyents a cases localitzades a tocar de la muralla i situades dins del recinte fortificat.

Intervenció arqueològica a la Plaça Catalunya i carrer Fontanella (Barcelona), 2002. Direcció: Laura Suau. En aquesta intervenció es van poder documentar diferents murs d'època moderna i medieval que formarien part de la muralla medieval i les restes d'un baluard bastit situat davant del Portal de l'Àngel.

Intervenció arqueològica al Portal de l'Àngel 32-36 i carrer Comtal 1 (Barcelona), 2003. Direcció: Noemí Nebot. Es van poder documentar dos murs d'època moderna molt arrasats i afectats pels servis actuals.

Intervenció arqueològica als carrers Via Laietana 61, 49, 56-66, carrer Comtal 31-37, carrer de les Magdalenes 12-14 i Torres Mieres 5-7 (Barcelona) 2003. Direcció: Eva Orri. Es van documentar diversos murs d'època moderna bastits de pedres de mida mitjana i petita de forma irregular amb fragments de maons i lligats amb morters de calç; interpretats com a parets d'un edifici dels segles XVIII-XIX enderrocats possiblement a principis del segle XX per les obres de l'obertura de la Via Laietana.

Intervenció arqueològica a la Plaça Antoni Maura 6-10, Via Laietana 33, 39, 47 i carrer Comtal 13 (Barcelona), 2005. Direcció: David Torres. Localització d'un paviment de llambordes del segle XIX fet amb pedra calcària que podria correspondre a part de l'antic traçat del desaparegut carrer del Pont de la Parra pròxim a la confluència amb la Riera de Sant Joan.

Intervenció arqueològica al carrer Comtal 7 (Barcelona), 2005. Direcció: David Torres. Estrats i estructures corresponents a cronologies contemporànies i modernes.

Intervenció arqueològica al carrer Magdalenes 25 (Barcelona). Director: Damià Griñó. Es documenten estructures de diferents cronologies des del segle I d C fins els segles XVI-XIX.

D'època romana es documenta una pilastra de l'aqüeducte romà. Es creu que aquesta pilastra formava part de l'aqüeducte procedent de Montcada, juntament a les restes del carrer Duran i Bas. Tal i com va succeir en el carrer Duran i Bas, les restes d'aqüeducte de Magdalenes 25, estan integrades en el mur de separació de dues cases (números 25 i 23). Pel que fa a èpoques posteriors es documenten dues sitges datades entre els segles IX-XI, una estructura que possiblement seria una fossa sèptica del segle XV i datats entre els segles XVI-XIX la presència de pous i retalls irregulars.

Intervenció arqueològica a l'Av. Portal de l'Àngel 11-13. Direcció: Jose Espejo. S'ha documentat una important seqüència cultural. Les estructures es situen des d'època romana fins l'època contemporània. Referent a l'època romana (segles I-VII) és on obtenim dades més rellevants, doncs proporciona informació molt destacada sobre alguns aspectes relacionats amb els primers segles d'existència de la colònia de *Barcino*.

Es documenta un tram de calçada romana d'un eix viari del *suburbium* occidental de *Barcino*, orientat sudoest-nordest.

- Intervenció arqueològica a l'Av. Portal de l'Àngel, 9, carrer de la Canuda, 41-47 i carrer de la Flor, 2-4. (Barcelona).2007-2008. Direcció: Rebeka García En aquesta excavació es va trobar, a més d'algunes estructures medievals, modernes i contemporànies, un altre tram de la mateixa calçada romana explicada en l'anterior paràgraf, del qual, una part va ser conservat *in situ* i deixat a la vista sota la protecció d'un vidre a l'interior de la finca, que actualment és ocupada per una botiga i per tant és molt fàcil poder-la contemplar.

3. MOTIVACIONS I OBJECTIUS DE LA INTERVENCIÓ.

Arran de les obres efectuades per l'empresa FECSA-ENDESA, per tal de realitzar una estesa de cable i reforçar la xarxa elèctrica de M.T es va creure necessari fer un seguiment arqueològic amb l'objectiu de documentar i recuperar les possibles restes arqueològiques que hi poguéssim detectar, cenyint-nos sempre a les rases que l'obra requeria.

Les motivacions per les quals s'ha fet necessari un seguiment arqueològic al carrer Montsió, 1-3B responen a la seva ubicació dins del districte de Ciutat Vella, proper al nucli primigeni de Barcelona.

Més concretament, la seva proximitat a un dels aqüeductes romans de la ciutat, de fet, l'edifici es troba situat entre el traçat dels dos aqüeductes, també es troba dins el *suburbium* de la ciutat romana i la zona pertany a una de les primeres vilanoves de la Barcelona medieval, la vilanova dels Arcs.

Un fet a destacar és que l'àmbit d'actuació pertany a l'indret on s'emplaçava l'antic convent de Santa Maria de Montsió, datat al segle XIV.

La present intervenció preveia l'obertura del carrer Montsió des del número 3b fins el número 1 del citat carrer en direcció al carrer Portal de l'Àngel però posteriorment es va fer una connexió de la línia a l'estació transformadora (ET) ubicada al Passatge del Patriarca. Per a la realització dels treballs es va escollir un procediment manual amb l'ajut d'un martell pneumàtic.

4. METODOLOGIA.

La intervenció arqueològica ha consistit en el control de l'obertura d'una rasa, per tal de detectar possibles restes arqueològiques i els nivells estratigràfics conservats, per això es va escollir la metodologia sistemàtica basada en el mètode de registre de E. C. Harris i A. Carandini (Harris, 1991; Carandini, 1997), essent aquesta adaptada a les característiques de l'obra.

El mètode proposat tracta de registrar els elements construïts i estrats que s'identifiquen (tant els que es conserven en alçat com els que es descobreixen en el subsòl), realitzant una numeració correlativa d'aquests, sota el nom d' "Unitat Estratigràfica" (U.E.) que individualitza els uns dels altres. Cada U.E. es registra en una fitxa on s'indica: la ubicació del jaciment, les seves característiques físiques, la situació en les plantes i seccions i la posició física respecte a la resta d'unitats estratigràfiques amb les quals es relaciona. Aquest mètode es complementa amb el material gràfic que està compost per les plantes i les seccions. Finalment inclou el material fotogràfic, imprescindible per a la constància visual dels treballs realitzats i les restes documentades.

Les cotes han estat establertes en metres sobre el nivell del mar (msnm).

5. DESCRIPCIÓ DELS TREBALLS REALITZATS.

L'actuació arqueològica que ens ocupa va consistir en el seguiment de les obres d'obertura d'una rasa situada al carrer Montsió i part del Passatge del Patriarca situat al districte de Ciutat Vella de Barcelona, que transcorria arran de façana des del número 1 fins el número 3b del carrer Montsió i fins l'estació transformadora situada al Passatge del Patriarca.

Prèviament a l'excavació pròpiament de la rasa, s'efectuaren una sèrie de cales de comprovació per tal de determinar el lloc més adient per fer la nova instal·lació. Com que aquestes cales formaren part, posteriorment de la rasa, no se'ls ha fet un esment diferenciat (si bé en la seva majoria es poden intuir en el recorregut de la rasa).

Les dimensions totals de la rasa van ser de 45m de llargada al carrer Montsió i 33m al Passatge del Patriarca respectivament, essent un total de 78m i la seva amplada va oscil·lar entre 0,40 i 0,50 m al llarg del seu recorregut, mentre que la profunditat de la mateixa es va mantenir entre 0,70 i 0,80 m respecte el nivell de circulació actual.

El procediment de treball que es va seguir en el transcurs de l'obra va consistir en, d'una banda, l'extracció del paviment actualment en ús i de la seva preparació mitjançant martell compressor manual, i, de l'altra, el buidatge de manera manual de la rasa, utilitzant pic i pala.

Les unitats estratigràfiques que aparegueren durant el procés d'excavació es van anar numerant de manera correlativa a partir del núm 100, que fou el número identificador que es donà al paviment (UE100).

En primer lloc, es va documentar el paviment actualment en ús, UE100 (unes lloses de formigó de 0,70 m de llargada, 0,40 m d'amplada i 0,08 m de gruix), lligades amb morter de ciment, que cobria la preparació del paviment, una capa de formigó d'aproximadament 0,30 m de potència, UE101.

Per sota d'aquesta, es va extreure un nivell d'aportació estèril de material arqueològic format per sauló de color gris (UE 102), que actuava de rebliment de les successives rases per a la instal·lació de serveis que s'han anat practicant, en aquest mateix indret, al llarg dels últims anys (el sauló cobria serveis de llum

que segueixen la direcció de la rasa i serveis d'aigua, de gas i també de llum que la creuaven perpendicularment). No es pogué documentar la potència total d'aquest estrat al carrer Montsió ja que s'estenia més enllà de la profunditat màxima de la rasa.

Cal destacar que a la rasa efectuada al carrer Montsió no es documenta cap mena d'estructura arqueològica ni cap estrat associat a aquesta, ni tant sols cap fragment de material ceràmic.

Possiblement aquest fet respon a les escasses dimensions de l'àrea intervinguda i a la cota d'excavació assolida, que no va sobrepassar la profunditat necessària per arribar als estrats que no han quedat alterats per les obres d'instal·lació dels diversos serveis de la ciutat.

Pel que fa a la rasa efectuada al Passatge del Patriarca si bé ens trobem amb la mateixa seqüència de paviment (UE100), preparació (UE101) i nivell de sauló (UE102) que en aquest espai assoleix una cota de 0,40m, aquest és més heterogeni en la seva composició. Per sota del nivell de sauló també documentem un nivell d'argiles de color vermell força endurides (UE103) de les quals s'ha fet un rebaix parcial de 0,35m. Durant l'excavació de les argiles s'ha recuperat material arqueològic ceràmic: (Veure 8. Làmines del material arqueològic; 9. Inventari del material arqueològic.)

Durant el procés d'excavació de la rasa situada al Passatge del Patriarca es documenta un mur UE104, aquest es detecta a una cota de 11,12 msnm. Està construït amb pedres de dimensions grans unides amb morter de calç blanca una amplada de 0,46m i una potència conservada de 0,35m.

La seva rasa de fonamentació UE105 està excavada en el nivell UE102 i UE103.

Val a dir que, el mur no ha estat destruït per les necessitats que l'obra requeria i es va optar per passar els cables per sota d'ell, degut a la poca potència que presentava.

6. CONCLUSIONS.

En primer lloc, cal assenyalar que els resultats d'aquesta intervenció no han aportat noves dades arqueològiques que ens ajudin a entendre els canvis que ha sofert l'urbanisme de la ciutat de Barcelona al llarg de la seva història.

Aquest fet respon a les característiques de l'obra, que afecta un àmbit de reduïdes dimensions. Malgrat tot, un dels elements que més ha condicionat el volum de dades obtingut ha estat la cota necessària per a la instal·lació del servei, que coincideix amb la presència d'altres serveis col·locats amb anterioritat.

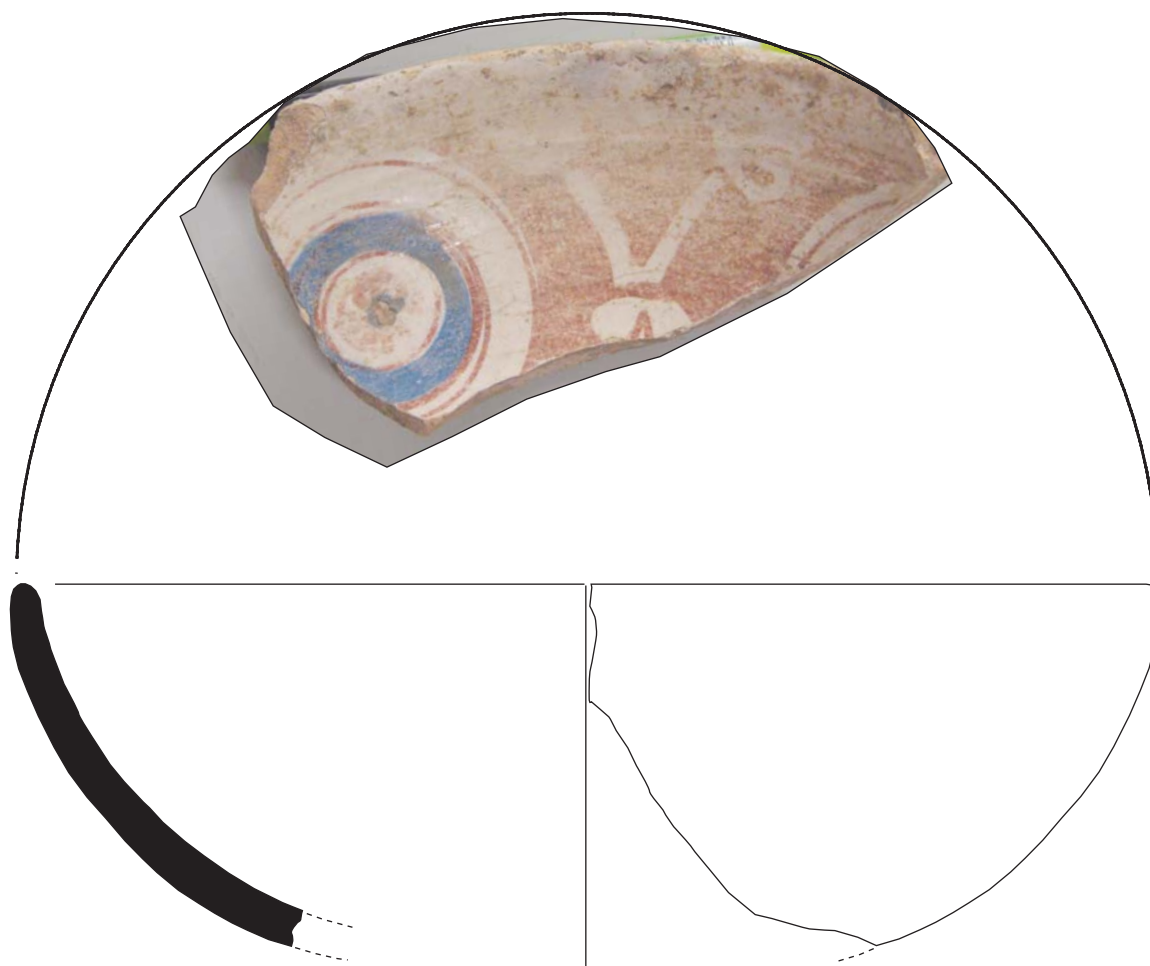
Contemplem la possibilitat que les restes arqueològiques que podrien haver ocupat aquest sector de la ciutat, s'hagin vist alterades amb anterioritat durant les tasques d'instal·lació dels serveis situats en aquesta zona, que han provocat diverses alteracions en el subsòl. Aquest fet ha quedat demostrat per la documentació d'un únic estrat de sauló aportat, en el cas del carrer Montsió, amb absència de material ceràmic.

No s'ha donat el mateix cas pel que fa a la rasa excavada al Passatge del Patriarca, la seqüència estratigràfica ens aporta un nou nivell arqueològic (UE103), estrat d'argiles vermelles, en el que sí es detecta una minsa quantitat de material arqueològic i la petita reminiscència d'un mur UE104 que, com hem descrit anteriorment, està construït amb pedres de dimensions grans unides amb morter de calç blanca. Aquesta estructura no podem confirmar que formi part de l'antic convent de Montsió, la seva factura ens remet a cronologies posteriors.

El que sí podem apuntar és la presència d'un nivell arqueològic conservat del qual no podem precisar-ne la potència i del que s'ha exhumat material arqueològic ceràmic que ens situa en el segle XIV.

Tot i que no descartem la possibilitat de l'existència de restes arqueològiques en aquesta zona, creiem que aquestes quedarien situades en cotes inferiors a les assolides durant la intervenció que ens ocupa.

LÀMINES DEL MATERIAL ARQUEOLÒGIC.



0 5 cm

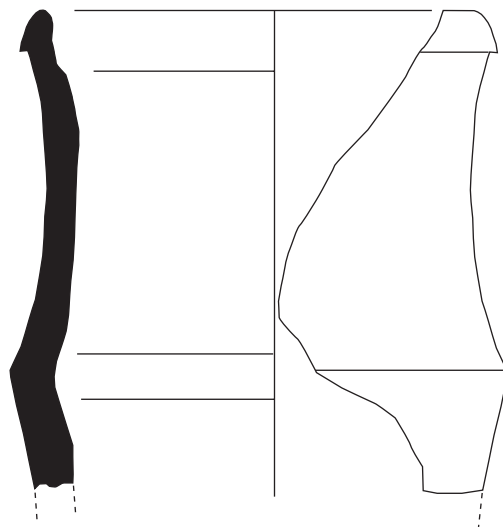
Nom de la intervenció: Carrer Montsió (039/07)

Núm. inventari: 039-07-103-1.

Mides: Alçària: 5 cm \varnothing base: cm \varnothing vora: 15 cm

LÀMINA 1





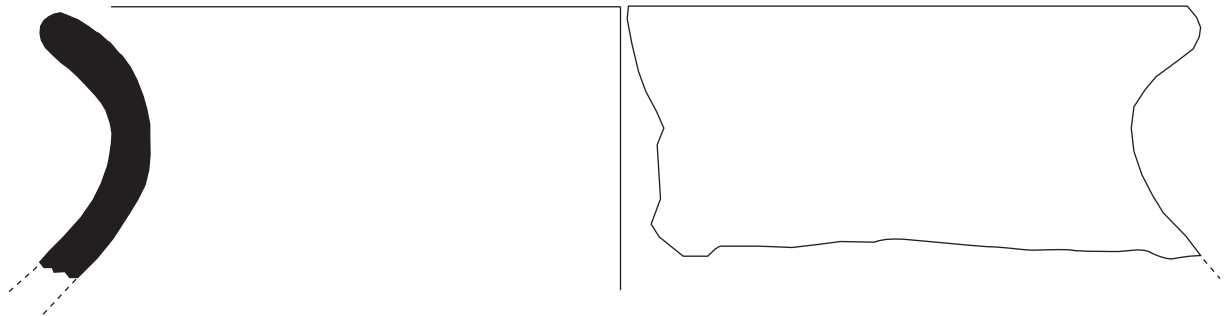
Nom de la intervenció: Carrer Montsió (039/07)

Núm. inventari: 039/07-103-2

Mides: Alçària: 6,5 cm \varnothing base: cm \varnothing vora: 6 cm

LÀMINA 2





Nom de la intervenció: Carrer Montsió (039/07)

Núm. inventari: 039/07-103-3

Mides: Alçària: 3,5 cm \varnothing base: cm \varnothing vora: 15 cm

LÀMINA 3



7. INVENTARI DEL MATERIAL.

TAULA CODIS PER A INVENTARI DE MATERIALS ARQUEOLÒGICS

CERÀMICA

1. CLASSIFICACIÓ

11000	Prehistòria	13050	campaniana/vernís negre indeterminada
11001	Neolítica	13051	precampaniana
11050	del Coure	13052	campaniana A
11101	del Bronze	13053	campaniana A tardana
11101	del Bronze antic	13054	campaniana B
11102	del Bronze mig	13055	campaniana B-oide
11103	del Bronze final	13056	campaniana C
12000	Protohistòrica sense determinar	13057	campaniana empuritàna
12001	feno-púnica indeterminada	13058	etrusca vernís negre
12002	feno-púnica engalba vermella	13059	imitacions campanianes
12003	feno-púnica engalba negra	13060	vernís negre púnic
12004	no-púnica engalba comuna		
12005	grega d'occident	13100	terra sigillata indeterminada
12050	roja a torn	13101	presigillata
12051	engalba roja	13102	T S precoç
12052	pintada	13103	T S aretina
12053	comuna ibèrica	13104	T S itàlica
12054	grisa de la costa catalana	13105	T S tardo-itàlica
12055	grollera	13106	T S sudgàl·lica
12056	grans recipients d'emmagatzematge	13107	T S marmorata
13000	Món Clàssic sense determinar	13108	T S clara B
13001	grega indeterminada	13109	T S hispànica tardana
13002	<i>buchero nero</i>	13110	T S hispànica indeterminada
13003	àtica figures negres	13111	T S africana A
13004	àtica figures vermelles	13112	T S africana A/D
13005	àtica vernís negre	13113	T S africana A/C
13006	taller de les petites estampetes	13114	T S africana C
13007	taller de Rhode	13115	T S africana D
13008	taller de Nikia-Ion	13116	T S africana indeterminada
13009	taller de pàteres 3 palmetes radials	13117	imitacions T S hispànica
		13118	T S clara
		13119	T S lucente

13120	paleocristina grisa	13300	àmfora indeterminada
13121	paleocristina ataronjada	13301	àmfora massaliota
13122	<i>late Roman C</i>	13302	àmfora feno-púnica
13123	produccions orientals (corintia)	13303	àmfora ebussitana
13124	vidriada romana	13304	àmfora romana
13125	imitacions clara D	13305	àmfora greco-itàlica
13126	paleocristina pintada	13306	àmfora itàlica
		13307	àmfora gà·lica
13150	parets fines indeterminades	13308	àmfora hispànica
13151	parets fines itàliques	13309	àmfora bètica
13152	parets fines d'Acco	13310	àmfora de la Tarraconense
13153	parets fines sudgà·liques	13311	àmfora lusitana
13154	parets fines "clofolla d'ou"	13312	àmfora africana
13155	parets fines hispàniques	13313	àmfora oriental
13156	imitacions parets fines	13314	suports d'àmfores
		13315	amforiscs
13200	llàntia indeterminada	13316	disc terra cuita
13201	llàntia grega	13317	taps
13202	llàntia republicana	13318	fragments vasos retallats
13203	llàntia republicana vernís negre	13319	altres accessoris
13204	llàntia imperial	13320	<i>dollia</i>
13205	llàntia imperial de volutes	13321	àmfora rodia
13206	llàntia imperial de disc	13322	àmfora corintia
13207	llàntia africana de canal	13323	àmfora Samos
13208	llàntia africana		
13209	llàntia africana paleocristiana	13400	comuna a torn oxidada d'època indeterminada
13210	llàntia africana ARS	13401	comuna a mà oxidada d'època indeterminada
		13402	comuna a torn reduïda d'època indeterminada
13250	comuna oxidada	13403	comuna a mà reduïda d'època indeterminada
13251	comuna reduïda	13404	comuna oxidada d'època indeterminada
13252	comuna baix-imperial	13405	comuna reduïda d'època indeterminada
13253	comuna engalba blanca	13406	comuna a torn bescuitada indeterminada
13254	comuna engalba negra		
13255	comuna engalba vermella	13500	comuna oxidada medieval
13256	comuna roig pompejà	13501	comuna reduïda medieval
13257	comuna itàlica	13502	comuna bescuitada medieval
13258	comuna africana de cuina		
13259	comuna emporitana oxidada		
13260	comuna de cuina acurada		
13261	imitacions comuna africana		
13262	comuna bescuitada		
13263	ceràmica comuna de Lípari		
13264	ceràmica daurada		
13265	ceràmica eivissenca tardo antiga		
13266	ceràmica de Pantelleria		
13267	ceràmica itàlica tardo antiga		

14000	Món medieval i modern indeterminat	14126	blanca i blava de la cirera
14001	comuna oxidada a mà	14128	blanca i blava Paterna-Manises
14002	comuna oxidada a torn	14129	blanca i groga “orla d’influència del Renaixement”
14003	comuna oxidada vidriada		
14004	comuna reduïda a mà	14200	reflex metàl·lic
14005	comuna reduïda a torn	14201	reflex metàl·lic producció catalana
14006	comuna reduïda vidriada	14202	reflex metàl·lic de l’ungla
		14203	reflex metàl·lic de sanefa amb gallons
14050	islàmica indeterminada	14204	reflex metàl·lic de sanefa amb fulles
14051	islàmica verd-manganès	14205	reflex metàl·lic de sanefa en negatiu
14052	islàmica melada	14206	reflex metàl·lic decoració floral
14053	islàmica corda seca total	14207	reflex metàl·lic de fons picat
14054	islàmica corda seca parcial	14208	reflex metàl·lic de pinzell-pinta
14055	islàmica esgrafiada	14209	reflex metàl·lic decoració geomètrica
14056	islàmica pintada	14210	reflex metàl·lic amb lletres o anagrames
14057	islàmica daurada reflex metàl·lic	14211	reflex metàl·lic i blava
14058	islàmica a motlle	14212	reflex metàl·lic de Paterna
14059	islàmica comuna oxidada	14213	reflex metàl·lic de Manises
14060	islàmica comuna reduïda	14214	reflex metàl·lic de Paterna-Manises
14061	islàmica manganés sota coberta melada	14215	reflex metàl·lic sanefa reticulada
14062	islàmica vidrada		
		14250	blanca i manganès
14100	vidrada blanca	14251	blanca-manganès blau i manganès
14101	blanca i blava	14252	blanca-manganès verd i manganès
14102	blanca i blava de Barcelona	14253	blanca-manganès verd i manganès de Paterna
14103	blanca i blava catalana	14254	blanca-manganès verd i manganès de Manises
14104	blanca i blava d’orles diverses	14255	blanca-manganès verd i manganès catalana
14105	blanca i blava de la botifarrada	14256	blanca-manganès i verd
14106	blanca i blava de l’arracada	14257	blanca-manganès i polícroma
14107	blanca i blava d’influència francesa		
14108	blanca i blava de la cirereta	14300	pisa blanca
14109	blanca i blava de faixes o cintes	14301	pisa decorada
14110	blanca i blava de la Segarra	14302	porcellana
14111	blanca i blava d’Escornalbou	14303	Pickman/Cartuja
14112	blanca i blava de la panotxa	14304	d’importació
14113	blanca i blava regalats	14305	maiolica lligur
14114	blanca i blava de Poblet	14306	polícroma
14115	blanca i blava de sanefa negativa		
14116	blanca i blava de transició	14400	vaixella segle XX
14117	blanca i blava amb la Tau		
14118	blanca i blava d’influència de Savona	15000	material ceràmic no recipient
14119	blanca i blava corbata o palmera		
14120	blanca i blava ditada		
14121	blanca i blava de blondes		
14122	blanca i blava de Paterna		
14123	blanca i blava de Manises		
14124	blanca i blava de Manises i groga		
14125	blanca i blava de la figueta		

2. DEFINICIÓ DEL FRAGMENT

sense forma	SN
sense definir	SD
perfil sencer	PS
vora	VO
nansa	NA
arrencament de nansa	AN
coll	CO
carena	CR
llavi	LL
fons	FO
abocador	AB
escòria	ER
pom agafor	AG
broc	BR
orelleta	OR
peu	PE
pivot	PI
bec	BE

Per a llànties:

<i>Infundibulum</i>	IN
Pico (<i>rostrum</i>)	RO
Orla (<i>margo</i>)	MA
Disc	DI
Volutes	VL

3. TIPOLOGIA: Per materials del Món Clàssic amb una tipologia ja establerta.

ABAS.	Abascal
AFRIC.	Africana
AGUARD.	Aguarod
ALM.	Almagro
ATL.	Atlante
BAIL.	Bailey
BEL.	Beltran
BRUCK.	Bruckner
DECHEL.	Dechelette
DRAG	Dragendorf
DRES.	Dressel
EBUS.	Ebusitana
GOUD.	Goudineau
H.	Hayes
HALT.	Haltern
HERM.	Hermet
KEAY	Keay

LAMB.	Lamboglia
LAIET.	Laietana
LOPEZ	López Mullor
LUDOW.	Ludowici
M.	Morel
MEZQ.	Mezquiriz
OBER.	Oberaden
OELM.	Oelman
OST.	Ostia
OSW.	Oswald
PALL.	Pallarès
PASC.	Pascual
RIG.	Rigoir
RITT.	Ritterling
SAL.	Salomonson
SPT.	Spitzer

4. FORMA: Per a materials no classificats tipològicament. Bàsicament, ceràmiques prehistòriques, medievals i modernes)

Ceràmica a mà:

bol/vas carenat	BCA
bol/vas cilíndric	BCI
bol/vas bitroncocònic	BBT
bol/vas troncocònic	BTR
bol/vas elíptic	BEL
bol/vas globular	BGL
bol/vas globular amb coll	BGC
bol/vas germinat	BGE
bol/vas múltiple	BMU
bol/vas ovoide	BOV
bol/vas perfil en S	BPS
bol/vas semiesfèric	BSE
bol/vas subesfèric o subesfèric de vora exvasada	BSU
copa	COP
cullera	CUL
formatgera	FOR
forma indeterminada	FIN
fragment retallat no perforat	FRN
fragment retallat perforat	FRP
gresol	GES
paleta	PAL
plat carenat	PCA
plat/tapadora	PLT

plata PLA
suport SOP
tassa TAS

Ceràmica a torn:

Ceràmica grega

Alabastró ALA
Àmfora AMF
Aryballos ARY
Hydria HYD
Kalathos KAL
kratera calze KCA
kratera campana KCP
krateracolumnes KCO
kratera volutes KVO
kylix KYL
lebes LEB
lekythos LEK
oinochoe OIN
pelike PEL
skiphos SKI
stamnos STA
ungüentari bulb UBU
ungüentari fusiforme UFU
ungüentari UGU

Ceràmica clàssica, medieval i moderna

abeurador ABE
ampolla AMP
bací BAC
barral BLN
bol BOL
canalobre CAN
cassola CSS
cassola patina cendrosa CSC
càntir CAT
catúfol CAF
colador COL
copa COP
cossi COS
cremaperfums CRP
cubell CUB
escalfeta ESF
escudella ESC
escudella d'orelletes EOR
fogó FOG
formes amb abocador FAB
formes obertes FOB
formes tancades FTA

forma indeterminada FIN
fruiter FRU
gerra GER
gerreta GET
gerro GRR
gibrell GIB
got GOT
greixonera GRE
guardiola GUA
llàntia cassola i bec pessigat LCB
llàntia peu alt LPA
llàntia piquera LPI
llumanera LLU
menjadora MEN
mesura MES
morter MOR
motlle MOT
motlle sigillata MSG
olla OLL
olla patina cendrosa OPC
orsa ORS
pàtera PTT
plat PAT
plat d'ala PDA
plat/tapadora PTA
plat/tapadora vora fumada PTF
plata PLA
plat tallador PTL
poal POA
pot POT
pot de farmàcia PFA
rentamans REN
safata SAF
saler SLR
salsera SAL
servidora SEV
setrill SET
sitra SIT
suport SOP
suport d'anell SAN
suport rodet SRD
tallador TAL
tapadora TAP
tassa TAS
tenalla TEN
test TES
tinter TIN
tupí TUP
urna URN
xocolatera XOC

Material ceràmic no recipient (codi classificació 15000):

artefacte no definit	AND
bola	BLA
cilindres de forn	CFO
dena	DEN
fgura antropomorfa	FAN
figura zoomorfa	FZM
fragment d'argila indet.	FAI
fussaiola	FUS
joguina	JOG
màscara	MAS
pes de teler circular	PTC
pes de teler oval	PTO
pes de teler rectangular	PTR
pes de teler indeterminat	PTI
pes de teler troncocònic	PTT
pipes	PIP
placa	PLC
rodet	ROD
tres peus terrisser	TPT
disc circular terrisser	DCT
suport llar de foc	SLF
peça circular foradada	PCF

4. TÈCNICA

a mà	MA
a torn	TO
a torn lent	TL
a motlle	MO
motlle cistelleria	MC
ensablada	EN
indeterminada	IN

5. DECORACIÓ

acanalada	AC
aiguada	AG
aplicació	AL
aplicació metàl·lica	AM
aplicació pasta blanca	AL
aplicació pasta roja	AR
aplicació pedres	AP
baquetons	BA
barbotina	BB
bigoti	BI

botons	BO
calada	CA
cordons digitacions	CD
cordons incisió	CI
cordons impressió	CM
cordons llisos	CL
cordons pessigats	CP
ditada	DI
esgrafiada	ES
excisa	EX
impresa canya/os	IO
impresa cardial	IC
impresa cistelleria	IL
impresa digitada	ID
impresa espàtula	IE
impresa estampillada	NP
impresa pinta	LL
impresa punxó	MA
impresa puntillada	MG
impresa raspatllada	MO
impresa teixit	IT
impresa ungulada	IU
impresió fent incisió	IM
impressions diverses	IF
incisa	IN
incisa pintada	NP
llengüeta	LL
mamellons	MA
mangra	MG
motlle	MO
mugró	MU
ondulació en vora	OV
perforada	PF
pessigada	PE
pintada blanca	PB
pintada negra	PN
pintada roja	PR
pintada roig-marronós	PM
polícroma	PP
pseudoexcisa	PS
rodeta	RO
vernís roig	VR

6. PASTA

grollera	GO
grollera oxidada	GO
grollera reduïda	GR
grollera mixta	GM
acurada oxidada	AO

acurada reduïda	AR
acurada mixta	AM
acurada bescuitada	AB
grollera bescuitada	GB
bescuitada	BE
caolinítica	CA

7. ACABATS

allisat	AL
allisat amb fang	AF
arenós	AR
brunyit	BR
encastació de fang	EF
engalbat	EN
esmaltat	EM
espatulat	ES
estriat	ET
marques terrisser	MT
pàtina cendrosa	PC
pentinada	PE
pintat	PI
rugós	RU
<i>strice</i>	ST
vernissat	VE
vidrat	VI

METALL

1. CLASSIFICACIÓ

20000	indeterminat
20001	bronze
20002	ferro
20003	plata
20004	or
20005	plom
20006	aleacions diverses
20007	altres metalls
20008	coure

2. FORMA

agulla	AGU
agulla de cap	AGC
alabarda	ALB
àncora	ANC
anell	ANL
anella	ANE
arracada	ARR
arreus de cavall	ARC
artefacte indeterminat	ATI
ast	AST
bala	BAL
barra	BRR
bola/boleta	BLT
bomba	BOM
botó	BOT
braçalet	BRA
braser	BRS
cadena	CAD
clau	CLA
dena	DEN
destral	DRT
diadema	DMA
didal	DID
elements de carro	ECR
elements religiosos	ERE
enformador	ENF
escarpa	EPA
escòria	ESR
escultura	ESC
escut	EST
espasa	ESP
falcata	FAL
fíbula indeterminada	FBI

fíbula anular	FAN
fíbula d'apèndix caudal	FAC
fíbula de bucla	FBU
fíbula de naveta	FNA
fíbulade pivot	FPV
fíbula doble ressort	FDR
fíbula indígena de colze	FIC
figura antropomorfa	FAN
figura zoomorfa	FZM
fil/frag. riscle/anell/braçalet	FFR
frontissa	FTS
ganivet	GNV
gerra	GER
globelet	GOB
llingot	LIN
mirall	MRL
moneda	MON
pectoral	PEC
penjant	PJA
pinces	PNC
placa	PLC
pondius	PON
punta fletxa	PFL
punta llança/javelina	PLJ
punxó	PNX
punyal	PNY
serra	SER
sivella	SIV
vas	VAS
xinxeta	XIN

3. TÈCNICA

forja	FJ
fosa	FS
cisellar	CS
repussar	RP
calat	CL

VIDRE

1. CLASSIFICACIÓ

30000	vidre
30001	pastà vítrea
30002	cristall
30003	escòria

2. DEFINICIÓ DEL FRAGMENT

sense forma	SF
sense definir	SD
perfil sencer	PS
vora	VO
nansa	NA
arrencament de nansa	AN
coll	CO
carena	CR
llavi	LL
fons	FO
peu	PE
pivot	PI
bec	BE
pom/agafador	AG
escòria	ER
boca	BO

3. FORMA

fragment no definit	VIN
ampolla	AMP
amforisc	VAR
barreta	BAR
bol	BOL
camafeu	VCS
copa	COP
dena	DEN
element construcció	VEC
element d'ús funerari	VEF
element d'ús personal	VEP
flascons	VFL
gerra	GER
plat	PAT
plata	PLA
setrill	SET
ungüentari	UGU
vas	VAS

4. TÈCNICA

realització no definida	VIN
vidre-mosaic	AMP
motlle decorat	VAF
motlle baix relleu	MB
motlle volum rodó	MR
poliment	VL
tallat	VT
gravat	VG
amb aplicacions	VA
fondi d'or	VO
pintat	VP
bufat	VG

MATERIAL LÍTIC

1. CLASSIFICACIÓ

40000	indeterminat	anell	ANE
40001	sílex	artefacte indeterminat	ATI
40002	quars	artefacte no definit	ATD
40003	jaspi	baix relleu	BAR
40004	granit	bala	BAL
40005	arenisca	bola	BLA
40006	volcànic	braçalet	BRA
40007	micaesquistos	braçalet d'arquer	BÇA
40008	caliça	cassoleta	CTA
40009	marbre	dena	DEN
40010	alabastre	enformador	ENF
40011	conglomerat	escultura	ESC
40012	travertí	figura zoomorfa	FZM
40013	pissarra	figura antropomorfa	FAN
40014	pedres precioses	gresol	GES
40015	minerals	inscripció	INS
40016	fòssils	mà de molí	MMO
40017	rierencs	molí barquiforme	MBA
40018	calcària	molí (roda)	MOL
		morter	MOR
		motlle de fundició	MFU
		peça circular foradada	PCF
		peça circular no perforada	PCN
		pedestal	PED
		penjant	PJA
		placa	PLC
		placa decorada	PDC
		placa foradada	PFD
		punyal	PNY
		sarcòfag	SAR

2. FORMA

pedra tallada no retocada ascla	ASC
pedra tallada no retocada fulla	FLL
pedra tallada no retocada rebuig	REB
nucli fragmentat	FNU
nucli amb còrtex	NCO
nucli sense còrtex	NSC
pedra retocada perforador	PFD
pedra retocada gratador	GRA
pedra retocada rascadora	RAS
pedra retocada làmina de dors	LDO
pedra retocada làmina retocada	LRE
pedra retocada punta de dors	PDO
pedra retocada punta (retoc simple)	PUN
pedra retocada geomètric	GEO
pedra retocada denticulat	DNT
pedra retocada truncadura	TRU
pedra retocada punta de fletxa	PFL
pedra retocada osca	OSC
pedra polida cisell	CIS
pedra polida destal	DTA
allisador	ALS
àncora	ANC

MATERIALS CONSTRUCCIÓ

1. CLASSIFICACIÓ

50000	alabastre
50001	arenisca
50002	elements ceràmics
50003	estuc/arrebossat
50004	fusta
50005	ímbrex
50006	indeterminat
50007	maó
50008	marbre
50009	morter
50010	mosaic
50011	tessel·les
50012	opus signinum
50013	pintura/estuc pintat
50014	rajoles
50015	tegula
50016	tegula “mammata”
50017	tegula de suports
50018	terracotes
50019	tovots/tapial
50020	cornisa
50021	columna
50022	capitell
50023	carreu
50024	antefix
50025	canonada
50026	gàrgola
50027	tubuli
50028	teula vidrada
50029	teula
50030	rajola blanca i blava (XVI)
50031	rajola blanca i blava moderna (XVII-XVIII)
50032	rajola polícroma (XVIII- XIX)
50033	rajola polícroma anterior (XVIII)
50034	rajola blanca i blava anterior (XVIII)
50035	canaló
50036	motllura
50037	rajola vidrada
50038	totxana

MATÈRIA ORGÀNICA

1. CLASSIFICACIÓ

60000	matèria orgànica general
60001	os
60002	ivori
60003	closca
60004	fusta treballada
60005	teixit
60006	cuïro
60007	vegetals
60008	paper
60050	restes antropològiques
60051	macrofauna
60052	microfauna
60053	fauna aquàtica
60054	malacofauna
60055	fusta no treballada
60056	carbó
60057	granes
60058	fauna terrestre no definida

2. FORMA

agulla	AGU
agulla de cap agulla o punxó	AGC
ampolla	AMP
anell	ANE
aplic	APL
artefacte d'os/petxina/ibori	OPI
artefacte no definit	AND
beiana	BEI
bossa	BSA
botó	BOT
braçalet	BRA
caixa	CXA
calçat	CÇA
cistell	CTL
cistelleria	CIS
corda	CDA
corn tallat	COT
cullera	CUL
cullereta tocador	CUT
dau	DAU
dena	DEN
dent decorada	DTD
dent perforada	DTP

diari	DIA
enformador	ENF
espàtula	ESP
falange decorada	FLD
figura antropomorfa	FAN
figura zoomorfa	FZM
fitxa de joc	FIJ
frontissa	FTS
fus	FUS
fusta frag. indet.	FFI
fusta construcció naval	FCO
fusta construcció	FCN
ganxet	GAN
mànec	MEC
marcador	MCD
penjant	PJA
petxina frag. polida	POP
pinta	PNT
polidor	PUL
punta fletxa	PFL
punxó	PNX
punyal	PNY
raspall	RAS
resquill apuntat	RQA
sabates	SAB
tapadora	TAP
teixit	TXI
ullal porc sengnar tallat	UPS

3. TÈCNICA

matèria prima sense modificar	MPS
matèria prima en procés de fabricació	MPF
matèria prima modificada	MPM

MOSTRES PER A ANÀLISIS

70000	terra
70001	morter
70002	pedra
70003	metall
70004	carbó (anàlisi antracològica)
70005	pol·len
70006	granes
70007	llavors
70008	carbó (C14)

C/ Montsió 1-3b (CIUTAT VELLA, BARCELONA) CODI: 039/07

INVENTARI DE MATERIAL ARQUEOLÒGIC

U.E.	Núm.	Frag.	Class.	Def.		Tècnica	Pasta	Decoració		Acabats		Cronologia	Observacions
				Fragm.	Tipo			Int.	Ext.	Int.	Ext.		
103		1	13312	SF	AMF	TO	AO						
103		1	14002	FO	FIN	TO	AO						
103		3	14003	VO	GIB	TO	AO			VI			VIDRAT MELAT
103		1	14003	SF	FIN	TO	AO			VI			VIDRAT MELAT
103		1	14003	BEC	MOR	TO	AO			VI	VI		VIDRAT VERD
103		2	14005	SF	FIN	TO	AR						
103		1	14200	VO	ESC	TO	AO	PI		VI	VI		
103		1	14250	VO	PAT	TO	AO	PI		VI	VI	S XIII-XIV	
103	01	1	14214	VO	ESC	TO	AO	PI	PI	VI	VI	S XIV	CERCLES EN BLAU EMMARCATS AMB FILETS DE DAURAT
103	02	1	14002	VO	GER	TO	AO		PI			S XIII-XIV	DOS FILETS AMB MANGANES

8. BIBLIOGRAFIA.

ALMERICH, L. (1949). *Història dels carrers de la Barcelona vella*.

BANKS, p (1992). *L'estructura urbana de Barcelona, 714-1300 a DDAA. Historia de Barcelona 2, La formació de la Barcelona Medieval*. Enciclopèdia Catalana, Barcelona.

CARANDINI, A. 1997: "Historias de la tierra. Manual de excavación arqueológica" Ed. Crítica, Barcelona.

CARRERAS I CANDI, F (1909). *La ciudad de Barcelona*. Geografia General de Catalunya, vol.III. Barcelona.

CIRICI, A. (1985). *Barcelona pam a pam*. Editorial Teide. Barcelona.

DURÀ LÓPEZ, B (2008). *Memòria de la intervenció arqueològica realitzada al carrer d'Estruc, 8. Barcelona (El Barcelonès)*

DURAN I SANPERE, A. (1972). *Barcelona i la seva Història, vol. I*. Barcelona.

DURAN I SANPERE, A (1972). *La ciutat al llarg de les seves muralles. Viatge entorn de la darrera muralla*. Barcelona i la seva història., vol.I. Barcelona

ESPEJO,J, (2007). *Memòria de la intervenció arqueològica realitzada a l'Avinguda del Portal de l'Àngel 11-13 (Barcelona)*.

FABRE, J., HUERTAS, J. (1977). *L'Eixample i la Barcelona Vella. Tots els barris de Barcelona, vol. V* Edicions 62. Barcelona.

FLORENSA FERRER, A (1962). *Evolución de Barcelona en la baja Edad Media*. Cuadernos de arqueología e historia de la ciudad, III. Barcelona.

FREIXA, M (2001). *Memòria del seguiment arqueològic a l'Avinguda del Portal de l'Àngel – Plaça Catalunya*. Barcelona.

GARCIA I ESPUCHE, A (1997). *Espai i societat a la Barcelona preindustrial*. Barcelona.

GRIÑÓ,D, (2005). *Memòria de la intervenció arqueològica realitzada al carrer Magdalenes, 25*. Barcelona.

GUÀRDIA, M; GARCIA ESPUCHE, A (1992) *Estructura urbana a DDAA Història de Barcelona 4. Barcelona dins la Catalunya moderna (s.XVI-XVIII)*. Enciclopèdia Catalana, Barcelona.

HARRIS, E.C. (1991). *Principios de estratigrafía arqueológica*. Editorial crítica. Barcelona.

HERNÁNDEZ CABRERA, S (1997). *Montesión, una comunidad de dominicos en Barcelona*. Tesis de Llicenciatura. Universitat de Barcelona, Facultat de Geografia i Història, Departament d'Història Medieval.

HERNÁNDEZ, X.; GERONÉS, A.; SANTACANA, J. (1998)- *El Parlament de Catalunya*. Barcelona.

HUERTAS, J; RODRÍGUEZ, M (2000). *Muralla medieval de Barcelona: darreres intervencions arqueològiques*. Actes del I Congrés d'Arqueologia Medieval i Moderna a Catalunya. Igualada.

MEDINA; E (2002). *Memòria de la intervenció arqueològica a l'Avinguda del Portal de l'Àngel 42-44*. Barcelona

MESTRE, J (1997). *Les divisions político-administratives de la ciutat de Barcelona*. Barcelona

NEBOT, N (2003). *Memòria de la intervenció arqueològica efectuada a l'Avinguda Portal de l'Àngel 32-36 i Carrer Comtal 1*. Barcelona

OLIVÉ i GUILERA, J. *Les rieres del pla de Barcelona a mitjan del segle XIX*. Actes del III Congrés d'Història de Barcelona. Barcelona

ORRI TERRADO, E (2003). *Memòria de la intervenció arqueològica efectuada als carrers Via Laietana 61, 49-71, 56-66, carrer Comtal 31-37, carrer de les Magdalenes 12-14 i Tomàs Mireres 5-7*. Barcelona

ORRI TERRADO, E (2008). *Memòria arqueològica de la intervenció efectuada al carrer Fontanella, 14-20 i carrer de les Moles 38*.

PERELLÓ FERRER, AM (1996). *Defensa i fortificació. L'arquitectura civil del segle XVII a Barcelona*. Barcelona.

RIBA i ARDERIU, O (1993). *Assaig sobre la geomorfologia medieval de la ciutat vella de Barcelona*, Actes del III Congrés d'Història de Barcelona. Barcelona.

SUAU, L (2002). *Memòria de la intervenció arqueològica a la plaça de Catalunya i carrer Fontanella*.

TORRES, D (2005). *Memòria de la intervenció arqueològica realitzada al carrer Comtal 7*. Barcelona

TORRES, D (2005). *Memòria de la intervenció arqueològica realitzada a la Plaça Antoni Maura 6-10, Via Laietana 33-39, 47 i carrer Comtal 13*. Barcelona

VVAA. (1982). *Gran geografia comarcal de Catalunya*. Introducció. Barcelona, Baix Llobregat”, *Enciclopèdia Catalana* . Barcelona.

VVAA. (1990). *Catàleg de monuments i conjunts històrico-artístics de Catalunya*. Generalitat de Catalunya. Departament de Cultura, Barcelona.

VVAA. (1991). *Introducció, Barcelonès i Baix Llobregat, Gran Geografia comarcal de Catalunya*. Barcelona.

VVAA. (1992). *La ciutat a través del temps. Cartografia històrica*. Història de Barcelona. Barcelona

VVAA. (1992). *La ciutat consolidada (segles XIV-XV). Història de Barcelona*. Vol III. Barcelona.

VVAA (1997) *Els barris de Barcelona. Volum I. Ciutat Vella i Eixample* Enciclopèdia Catalana, Barcelona.

VVAA. (1999). *Ciutat vella i l'Eixample. Els barris de Barcelona, vol. I* Enciclopèdia Catalana Barcelona.

VVAA (2002). *Diccionari d' Arqueologia*. TERMCAT, Centre de Terminologia, Barcelona.

9. REPERTORI ESTRATIGRÀFIC.

Fitxa d'Unitat Estratigràfica				UE 100
Sector:	Ambit:	Codi MHCB: 039/07	Cronologia: s.XX	
DEFINICIÓ :	Paviment			
DESCRIPCIÓ :	Paviment actualment en ús. Format per unes lloses de formigó de 0,70 m de llargada, 0,40 m d'amplada i 0,08 m de gruix lligades amb morter de ciment. Cota inicial: 12,10 m.s.n.m.			
MATERIAL DIRECTOR :				
SEQUÈNCIA FÍSICA :	Igual a		Equivalent a	
	Rebleix a		Es reblert per	
	Cobreix a	101	Es cobert per	
	Talla a		Tallat per	
	Es recolza a		Se li recolza	
	S'entrega a		Se li entrega	

Fitxa d'Unitat Estratigràfica				UE 101
Sector:	Ambit:	Codi MHCB: 039/07	Cronologia: s.XX	
DEFINICIÓ :	Preparació paviment.			
DESCRIPCIÓ :	Preparació del paviment format per una capa de formigó d'aproximadament 0,30 m de potència. Cota inicial: 12,02 m.s.n.m.			
MATERIAL DIRECTOR :				
SEQUÈNCIA FÍSICA :	Igual a		Equivalent a	
	Rebleix a		Es reblert per	
	Cobreix a	102	Es cobert per	100
	Talla a		Tallat per	
	Es recolza a		Se li recolza	
	S'entrega a		Se li entrega	

Fitxa d'Unitat Estratigràfica				UE 102
Sector:	Ambit:	Codi MHCB: 039/07	Cronologia: s.XX	
DEFINICIÓ :	Estrat			
DESCRIPCIÓ :	Nivell d'aportació format per sauló de color gris producte de la instal·lació de serveis actualment en ús. Cota inicial: 11,72 m.s.n.m.			
MATERIAL DIRECTOR :				
SEQUÈNCIA FÍSICA :	Igual a		Equivalent a	
	Rebleix a		Es reblert per	
	Cobreix a	103, 104	Es cobert per	101
	Talla a		Tallat per	105
	Es recolza a		Se li recolza	
	S'entrega a		Se li entrega	

Fitxa d'Unitat Estratigràfica				UE 103
Sector:	Ambit:	Codi MHCB: 039/07	Cronologia: s.XIV	
DEFINICIÓ :	Estrat			
DESCRIPCIÓ :	Estrat d'argiles de color vermell de consistència compacta. Cota inicial: 11,32 m.s.n.m.			
MATERIAL DIRECTOR :				
SEQUÈNCIA FÍSICA :	Igual a		Equivalent a	
	Rebleix a		Es reblert per	
	Cobreix a		Es cobert per	102
	Talla a		Tallat per	105
	Es recolza a		Se li recolza	
	S'entrega a		Se li entrega	

Fitxa d'Unitat Estratigràfica				UE 104
Sector:	Ambit:	Codi MHCB: 039/07	Cronologia: Indeterminada	
DEFINICIÓ :	Estructura.			
DESCRIPCIÓ :	Mur construït amb pedres de dimensions grans unides amb morter de calç blanca presenta una amplada de 0,46m i una potència conservada de 0,35m, aquest es detecta a una cota de 11,12 msnm.			
MATERIAL DIRECTOR :				
SEQUÈNCIA FÍSICA :	Igual a		Equivalent a	
	Rebleix a	105	Es reblert per	
	Cobreix a		Es cobert per	102
	Talla a		Tallat per	
	Es recolza a		Se li recolza	
	S'entrega a		Se li entrega	

Fitxa d'Unitat Estratigràfica				UE 105
Sector:	Ambit:	Codi MHCB: 039/07	Cronologia: Indeterminada	
DEFINICIÓ :	Rasa de fonamentació.			
DESCRIPCIÓ :	Rasa de fonamentació del mur UE103. Cota inicial: 11,72 m.s.n.m. Cota final: 10,77 m.s.n.m.			
MATERIAL DIRECTOR :				
SEQUÈNCIA FÍSICA :	Igual a		Equivalent a	
	Rebleix a		Es reblert per	104
	Cobreix a		Es cobert per	
	Talla a	102, 103	Tallat per	
	Es recolza a		Se li recolza	
	S'entrega a		Se li entrega	

10. DOCUMENTACIÓ GRÀFICA.

DOCUMENTACIÓ FOTOGRÀFICA.



Foto 1: Vista de la façana de l'edifici Casa Martí "Els Quatre Gats"

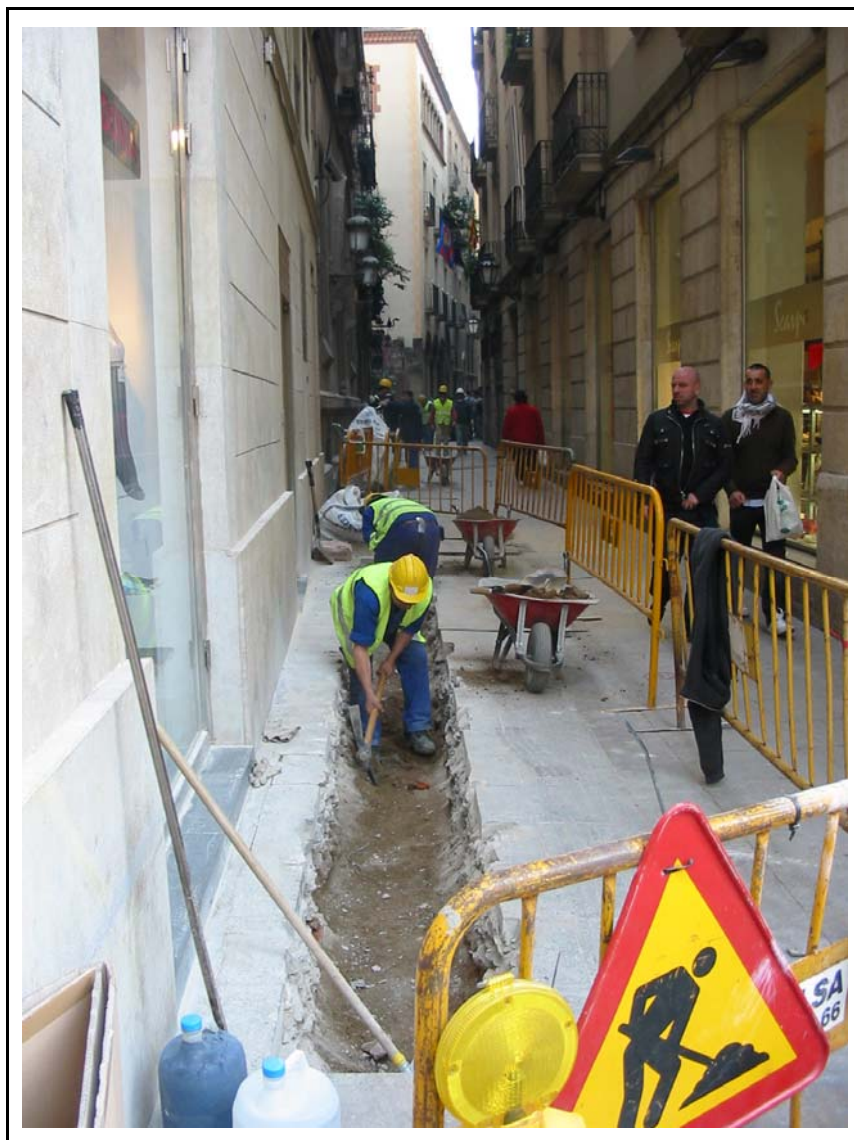


Foto 2: Vista de l'obertura del carrer Montsió en direcció al Passatge del Patriarca.



Foto 3:Rasa efectuada al carrer Montsió amb els serveis actualment en ús.

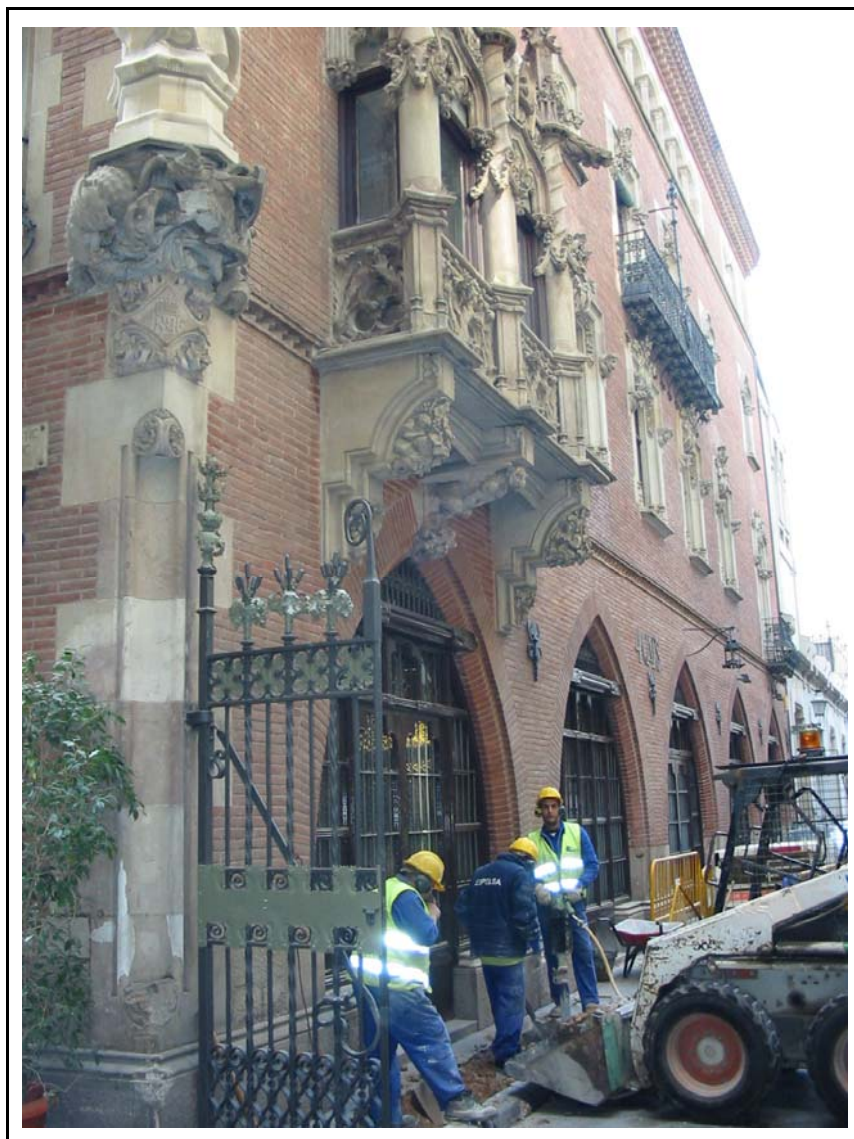


Foto 4: Vista de la façana de la Casa Martí i obertura de la rasa al Passatge del Patriarca.

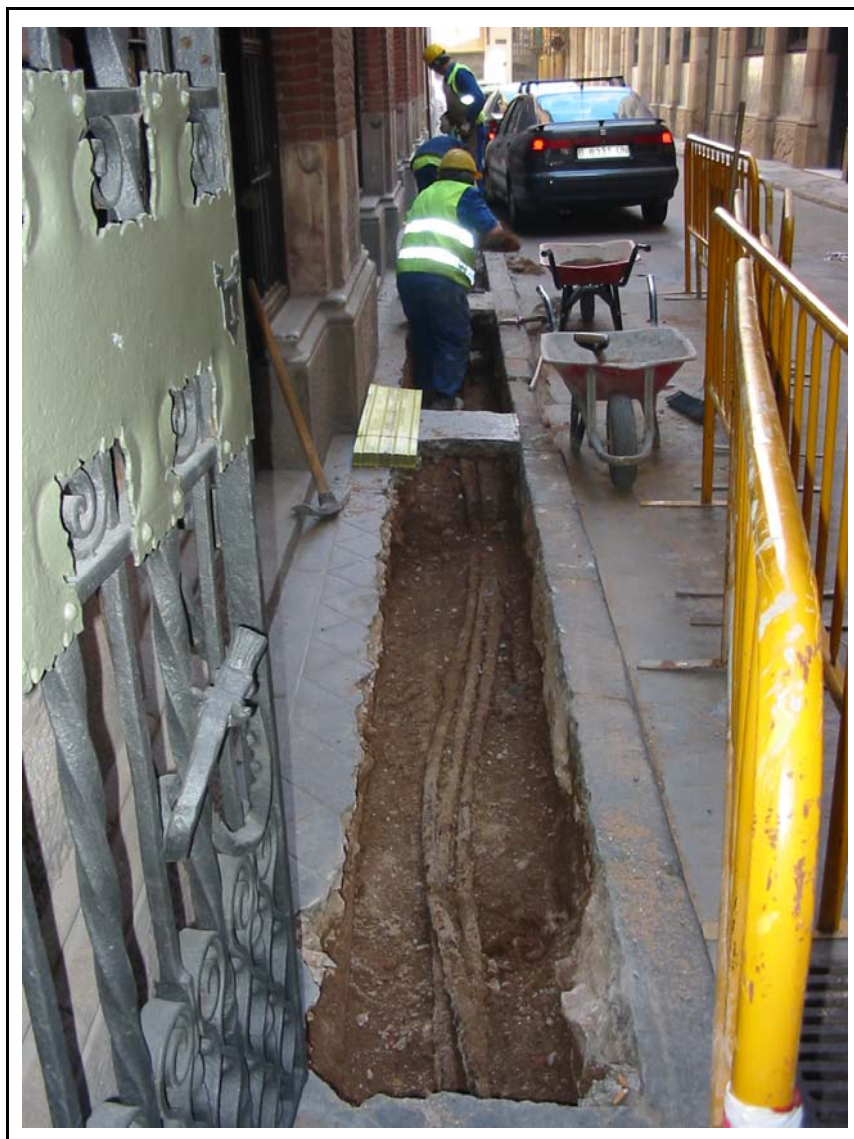


Foto 5: Rasa en procés d'excavació al Passatge del Patriarca.

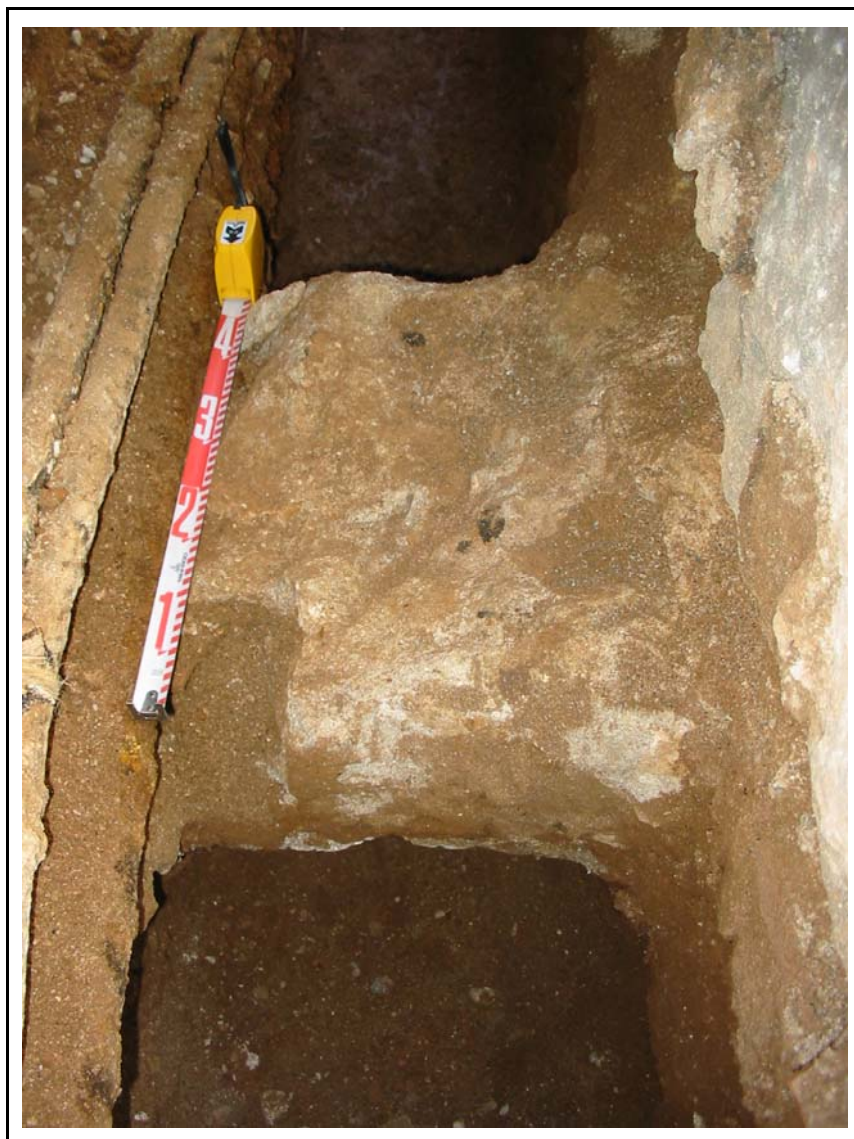
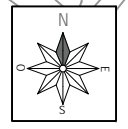


Foto 6: Vista del mur localitzat al Passatge del Patriarca, UE104.



PLAÇA DE CATALUNYA

ESGLÉSIA DE SANTA ANNA

PLAÇA DE RAMON AMADEU

CASA MARTÍ 4 GATS

PLAÇA D'ANTONI MAURA

PLAÇA DE LA VILA DE MADRID

PLAÇA NOVA

PLA DE LA SEU

CATEDRAL DE LA SANTA CREU

 ZONA INTERVINGUDA



MUSEU D'HISTÒRIA DE LA CIUTAT
AJUNTAMENT DE BARCELONA

EXCAVACIÓ: INTERVENCIÓ ARQUEOLÒGICA REALITZADA AL CARRER MONTSIÓ 1-3B, BARCELONA
Codi MHC: 039/07

ARQUEÒLEG DIRECTOR: VANESA CAMARASA

PLANIMETRIA: BERTHA DURÀ

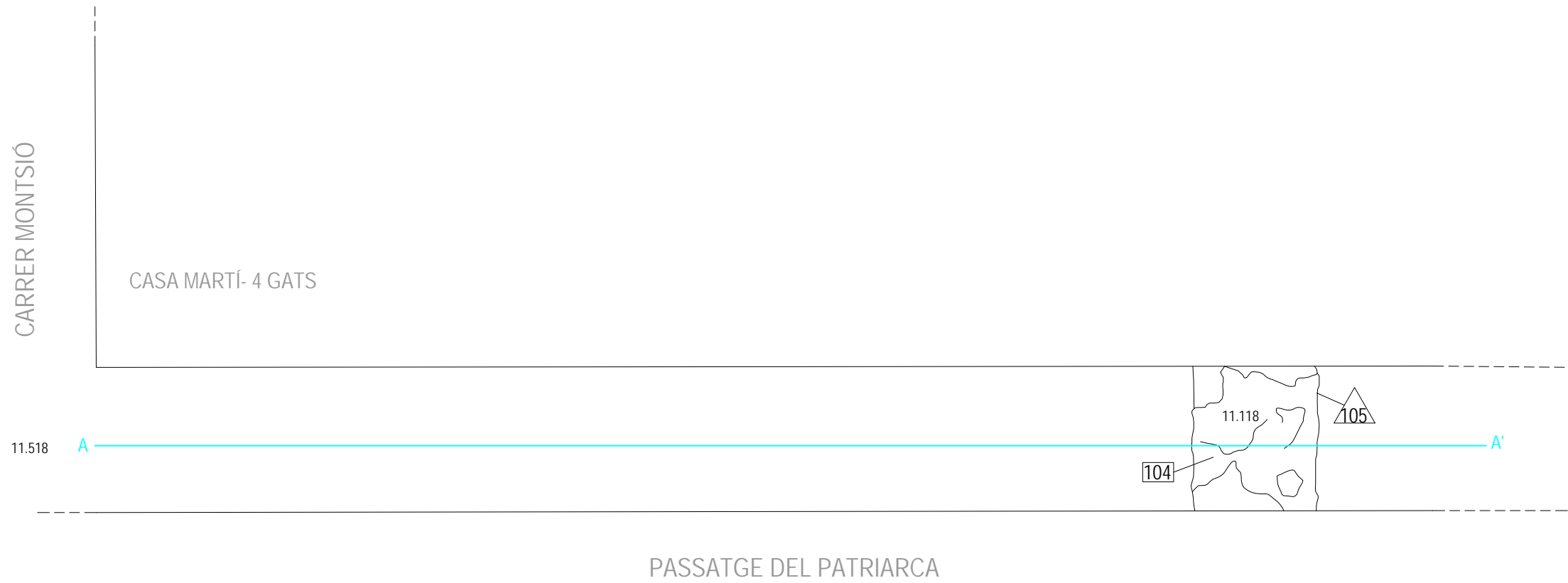
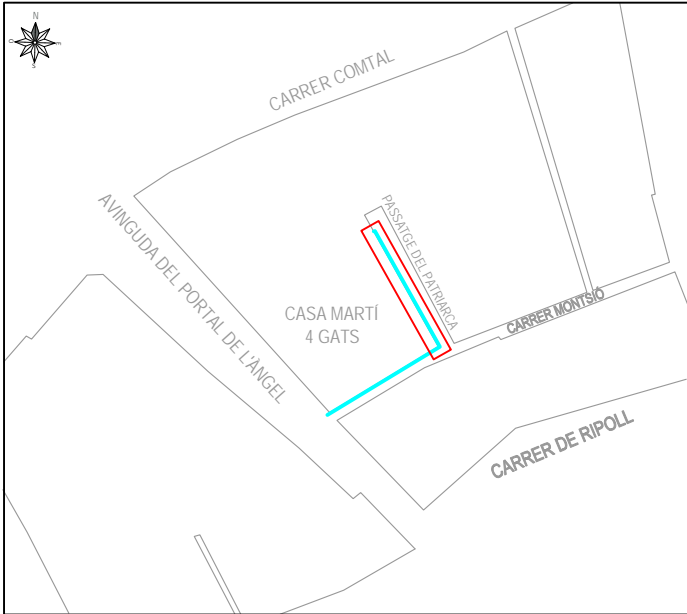
ESCALA NUMÈRICA I GRÀFICA: 1:1500
Original DIN-A3



NOM: PLANTA GENERAL - SITUACIÓ

DATA: MAIG 2007

FULL: 02



PASSATGE DEL PATRIARCA

